



### **INTRODUCCIÓN A LA SITUACION DE LA CRISIS ECONÓMICA**

La crisis económica se traduce en un verdadero **drama** para cada vez más **familias españolas**. En la actualidad, en casi un 1,8 millones de hogares, **el cabeza de familia no tiene trabajo**. Es decir, en uno de cada diez hogares del país (en 2007 eran el 3,5 por ciento), la persona que antes pagaba el grueso de los gastos que supone mantener un hogar ha perdido su empleo por la recesión de la economía. En 700.000, de estos hogares, esta persona no recibe ningún ingreso. Estas cifras se han multiplicado por tres desde 2007, pues, hace tres años, eran menos de 600.000 las familias con el principal perceptor de ingresos en paro, de los que 200.000 no recibían subsidio.

Pero ésta no es la peor cara del actual panorama económico y social. Para **medio millón de familias**, la situación es mucho más grave, pues **todos los miembros del hogar están desempleados y ninguno tiene ingresos**. En 2007 eran 99.000 las familias que sufrían ésta desesperada circunstancia, lo que significa que el fenómeno se ha más que duplicado a día de hoy.

Pero el paro no es sólo un problema del «hoy». **Sin dinero, no se tienen hijos, y sin niños, el futuro del país es incierto.**



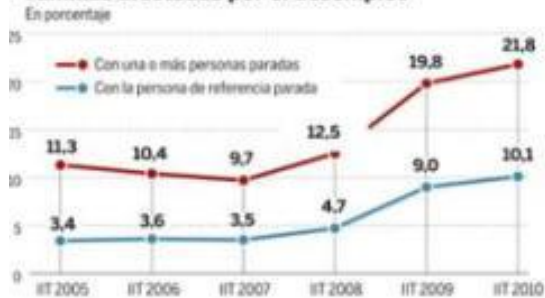
**REFLEXIONEMOS:**

- ¿Cuál es la magnitud social de la crisis económica?



## Los efectos de la crisis en los hogares

### Familias afectadas por el desempleo



### Hogares en los que la persona de referencia está desempleada y no hay ningún perceptor de ingresos

En miles

248 250

### Hogares en los que la persona de referencia está desempleada

En miles



### Evolución del número de nacimientos y matrimonios

En miles

Nacimientos Matrimonios

El desempleo afecta a las familias. En total, son 3,7 millones de hogares (más de uno de cada cinco) los que están en la actualidad castigados por el paro, con uno o más miembros **desempleados**. Mientras que en 2007 eran menos del diez por ciento las casas en las que alguien estaba en paro, hoy son el 21,8 por ciento. Por alguna razón, **el paro es la principal preocupación de los españoles**. Así lo revela el reciente informe del CIS, en el que se puso de manifiesto que al 78,4 por ciento de los encuestados el problema que más le inquieta es el paro.



REFLEXIONEMOS:

- ¿Cuáles son las familias que más sufren el colapso del mercado laboral?



### CONSECUENCIAS DE LA CRISIS

La España de **los recortes y el cinturón** ajustado redujo el año pasado el gasto medio por familia en un 3,4%, unos 1.000 euros menos, y lo ha hecho un 12% desde 2008, cuando arrancó la crisis, a costa de renunciar a cambiar de coche, renovar vestuario o salir de fiesta, y con el fin de afrontar precios cada vez más elevados en los servicios básicos (luz, gas), educativos o transporte.

La austeridad ha dado un vuelco a la distribución de los gastos familiares. El único capítulo en el que las familias desembolsaron más el año pasado fue la enseñanza (7,4%) y la salud (0,3%). Influyen las **pérdidas de ayudas en libros de texto, el incremento de la factura farmacéutica o el encarecimiento de las matrículas universitarias**. Sin embargo, sufrieron las principales caídas el vestido y calzado (10,2%), ocio, espectáculos y cultura (9,8%) y el equipamiento de hogar (9,3%), según publicó el Instituto Nacional de Estadística (INE).



**REFLEXIONEMOS:**

- ¿Cuál crees que es el perfil de las familias que más sufren los recortes sociales, educativos, sanitarios...?



### CONSECUENCIAS FAMILIARES GRAVES DE LA CRISIS ECONÓMICA

**La crisis afecta a la estabilidad psicológica de las personas**, de tal modo que, de inmediato se activa la idea de relación con la ansiedad o la depresión, entre otros efectos derivables de problemas económicos en las familias.

**Los desahucios** se han convertido en el gran temor de las familias cuyos miembros se encuentran en situación de desempleo y no disponen de recursos para hacer frente a una hipoteca. Los bancos no tienen ojos para ver si echan a la calle a una familia con niños y niñas pequeños, o a mujeres solas con hijos o a personas mayores desamparadas...lo único importante en esos casos es el dinero.

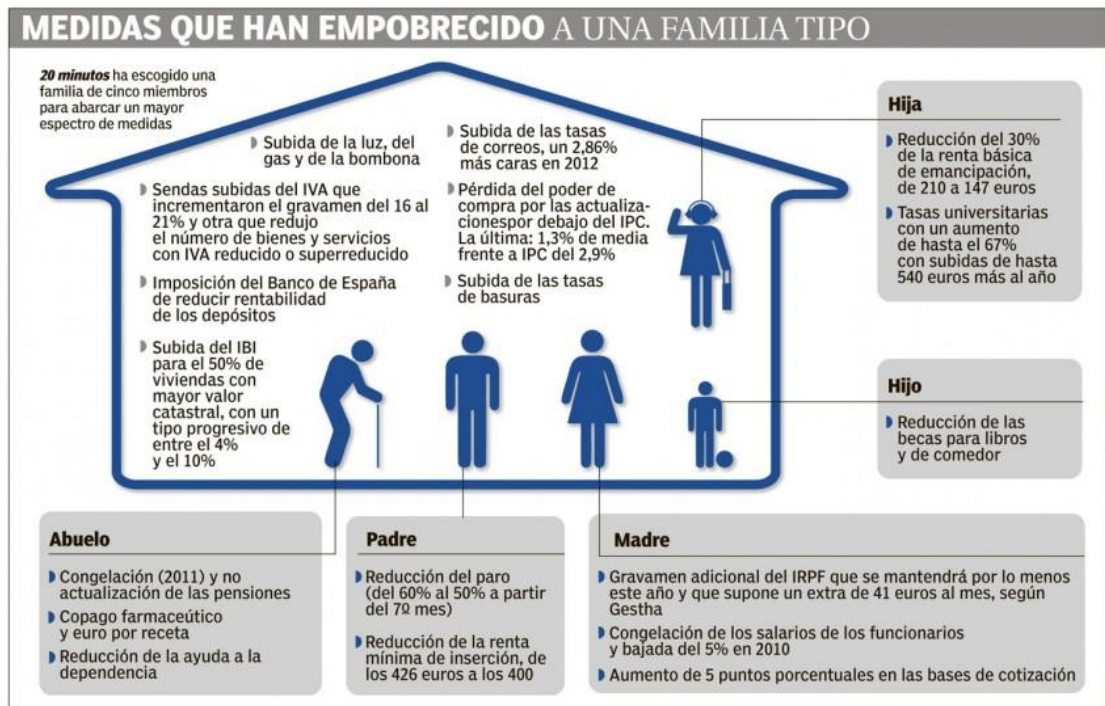
Los más afortunados, aún **pueden refugiarse en casas ajenas**, de los padres, mayores generalmente, que aún disponen de una pequeña pensión para sobrevivir. Esa situación, suele provocar en ocasiones, **roces entre las parejas y debilitamiento de las relaciones conyugales**, bien por la escasez económica, bien por la convivencia extrema con más miembros de los familiares de uno de los cónyuges.

Son los niños y niñas los más perjudicados en estos momentos de crisis, ya no sólo económica sino también familiar. **Peligra la adecuada atención a los más pequeños** que se encuentran en muchas familias españolas en una situación grave de desamparo.



#### REFLEXIONEMOS:

- ¿Qué sentimientos te genera ver y conocer este tipo de situaciones ?¿ Qué podemos hacer desde nuestras comunidades o familias para ayudar ?



**El padre.** Tras veinte años en la construcción, perdió su trabajo al inicio de la crisis, por lo que ya ha agotado toda su prestación por desempleo.

**La madre.** Como funcionaria, su salario bajó un 5% en 2011 –unos 1.800 euros menos– y perdió otros 2.000 euros esta Navidad tras la supresión de la paga extra. Además, el gravamen adicional en el IRPF le ha supuesto un sobreesfuerzo de hasta 1.100 euros anuales y le han aumentado en cinco puntos la base de cotización.

**El abuelo.** A la reducción de las ayudas a la dependencia y el copago farmacéutico se une la congelación de su pensión en 2011 y la no actualización en 2012-2013. También ha tenido que pagar unos 100 euros al año por la subida del IRPF.

**La hija.** Tuvo que volver a casa tras la reducción de la renta básica de emancipación, que se rebajó de 210 a 147 euros, por lo que dejó de ingresar unos 1.700 euros anuales.

**El hijo.** Aunque le afectan de forma indirecta, ha aumentado el IVA del material escolar y se han recortado las becas para libros y comedor.



**REFLEXIONEMOS:**

- ¿Cómo es posible que una familia tipo española pierda 8.000 euros anuales a causa de los tributos y los recortes?



### FAMILIA "COLCHÓN"

Con seis millones de parados y rebajas salariales, los jubilados son los que mejor resisten comparativamente el embate: solo los hogares en los que el principal sustentador era un retirado pudieron mantener el año pasado su gasto medio

Las personas mayores que vuelven a convertirse en «sustentadores» de sus hijos, no tienen más remedio que gastarse la jubilación de sus progenitores para mantener a su propia familia. Alrededor de 300.000 hogares españoles sobreviven gracias a la pensión de un jubilado.

Psicológicamente también los mayores de la familia se han convertido en una tabla de salvación para muchos hijos e hijas en situación de desempleo.



**REFLEXIONEMOS:**

**- ¿Que te dice a ti la expresión familia "colchón"? ¿Qué otros calificativos podríamos emplear para definir estas situaciones familiares concretamente?**



### LOS MAYORES

La población española está asistiendo a un cambio en su estructura por edades. El efecto más destacable es el ritmo de crecimiento de las edades más avanzadas, lo que se ha denominado "el sobrevejecimiento demográfico". Si en 1981, el grupo de mayores de 80 años representaba el 1,9% de la población total, en 2050 supondrá más de un 10% de la misma.

**Una encuesta sobre personas mayores 2010** realizada por el Instituto de Mayores y Servicios Sociales (IMSERSO) revelaba que en España ,existe "un fuerte apoyo familiar entre generaciones" y **el 70% de los abuelos cuidan a sus nietos**, aunque los abuelos cuidan "más veces de los nietos" y las abuelas los cuidan "más tiempo". Con este hecho, se destaca el apoyo de los abuelos como soporte al empleo, sobre todo al femenino.



**REFLEXIONEMOS:**

- **¿Cuidamos a las personas mayores de nuestras familias como se merecen?**



### LAS PAREJAS

Hoy en día se ven casos de matrimonios con hijos que tienen que buscar ayuda en la casa de alguno de sus padres. Esto provoca un caos familiar que puede derivar en múltiples discusiones porque se trata en realidad de la **ruptura de no uno, sino de dos hogares**.

En el primer trimestre del año 2013 se produjeron un 8% menos de divorcios que en el mismo periodo del año anterior, según la estadística del Consejo General del Poder Judicial. La razón de esto, es que ahora, el ciudadano o ciudadana no se pueden separar por falta de dinero y supervivencia: el piso no se vende, los ingresos no dan, la bajada de sueldos, no se pueden pagar las pensiones a los hijos...



#### REFLEXIONEMOS:

- ¿Qué valores necesita una pareja para afrontar con soltura momentos duros derivados de la una crisis económica ?



### LOS JÓVENES

La situación de los jóvenes es especialmente preocupante, ya que el desempleo y las dificultades del mercado de trabajo para encontrar un empleo pronto podrían poner en peligro sus trayectorias profesionales y las perspectivas de beneficios futuros.

Es uno de los colectivos más dañados, con una tasa de paro del 57,22%. El 10% de los emancipados ha tenido que ir de vuelta a casa y desde el comienzo de año, 40.000 jóvenes han dejado España y se han ido a otros países en busca de oportunidades.

Hay menos familias jóvenes nuevas ya que los noviazgos son más largos. Esta crisis va a producir todavía un efecto mayor, lo cual significa retardar los procesos que naturalmente la vida te pide.



#### **REFLEXIONEMOS:**

- **¿Son las voces de los jóvenes las que más debieran escucharse en estos momentos difíciles?, ¿Crees que la emigración es una buena solución para la juventud?**



### LAS MUJERES

La dificultad que tienen las mujeres que dirigen familias monoparentales para salir de esta situación de **desempleo** es mayor incluso que para el resto de las mujeres. Si en España el 24,7% de las mujeres están en paro, en el caso de aquellas que crían hijos a solas **el porcentaje se eleva al 26%**. La situación que empeora aún más la capacidad de sacarlos adelante porque no cuentan con otro sueldo dentro del núcleo familiar. Un 88,6% de las familias con solo un progenitor están dirigidas por una mujer, frente a las 11,4% de las que se responsabilizan los hombres.

Entre las familias con más riesgo se encuentran las de mujeres con dos o más hijos a las que el paro aboca directamente a la pobreza. Las mujeres, tanto españolas como inmigrantes, de entre 36 y 45 años y con bajo nivel de formación son el perfil predominante para padecer la peor de las situaciones.



**REFLEXIONEMOS:**

- ¿Somos conocedores de esta realidad dentro de nuestro entorno más cercano?



### VALORACIÓN SOCIAL DE LA FAMILIA ANTE LA CRISIS

*La crisis pone de manifiesto que el fortalecimiento de la solidaridad y la estabilidad de las familias es el principal factor de desarrollo de un país y la principal red de protección contra el riesgo*

**La institución familiar** sigue siendo **la mejor valorada** y en época de crisis “cobra especial protagonismo. La crisis ha hecho que el 86% de los españoles dan la máxima importancia a la familia, el 75% dicen que la familia es lo que más satisfacción les produce y un 70% de las personas encuestadas, cree que **la familia “son aquellos que nunca te abandonan”** .



#### REFLEXIONEMOS

- ¿Crees que la situación va a empeorar en el futuro para los hogares o piensa que esto va a cambiar a mejor?



### MEDIDAS POLITICAS PARA LA FAMILIA

Estas son algunas de las afirmaciones que se expresan en materia de política familiar:

“Las políticas sociales han mostrado una reducida capacidad de compensar las desigualdades sociales que genera el mercado”.

“El recurso a la institución familiar presenta ya limitaciones obvias para cubrir todas las necesidades sociales que se van generando”

**No existe una política familiar diseñada de manera explícita.** Existe la necesidad de apostar por una mayor protección y desarrollo de la familia

Tenemos pendiente el diseño de una “buena política de familia”. Hay que clarificar objetivos (conciliación laboral, igualdad salarial entre sexos, beneficios fiscales para promover maternidad...

Según refleja el estudio “Crisis y fractura social en Europa”: pese a que en España ha crecido el 1,8% el número de hogares que perciben alguna prestación desde 2007, “las cuantías notablemente más reducidas de las prestaciones, su distribución desigual y el carácter limitado en el tiempo de las mismas”, lleva a que la capacidad de cobertura del Estado de bienestar en España esté “muy por debajo del resto de los países analizados a la hora de reducir la pobreza”.



### REFLEXIONEMOS

- ¿Qué medidas políticas urgentes tomarías para ayudar a las familias españolas a sobrellevar la crisis ?



### ASPECTOS POSITIVOS DE LA CRISIS

La crisis financiera que estamos sufriendo, sin duda deslegitima el modelo económico y perjudica injustamente a una mayoría que ha trabajado esforzadamente durante años sin haber provocado ni con sus inversiones financieras ni con sus prácticas de consumo esta crisis. Sin embargo, la crisis no sólo estresa nuestra vida económica sino que pone de manifiesto la fortaleza de la misma.

**La resiliencia** colectiva se define precisamente como la capacidad de un país para recobrase de un trauma como es esta crisis económica y dicha resiliencia depende de la estructura interna que caracterice a esa sociedad. La resiliencia ante un trauma requiere inicialmente resistencia para reducir daños y posteriormente fortaleza para reponerse y reconstruir lo destruido hasta retomar suficiente forma como para continuar adelante.

La familia aparece como factor de resistencia y resiliencia socioeconómica y de nuevo es interpelada a actuar como tal en la actual depresión financiera.



### REFLEXIONEMOS

-¿En qué medida la crisis supone una oportunidad para hacer mejoras en esos aspectos estructurales como el estado de la familia?



### **NUESTRA PEQUEÑA APORTACIÓN COMO CREYENTES ANTE ESTA SITUACIÓN**

- ✘ Tomar conciencia de la crisis económica y social en la que nos encontramos
- ✘ La crisis nos ha mostrado que el actual sistema social y económico no es sostenible con lo cual deberíamos revisar nuestro estilo de vida y llevar a cabo pequeños cambios
- ✘ La cara más dura de la crisis nos muestra falta de empleo y deterioro del trabajo humano. Denuncia activa de la situación
- ✘ Toda la familia ha de vivir la caridad y saber compartir desde la verdad. Ambas autentifican la ayuda que se pueda prestar a otros (compartir porcentajes de sueldos, donaciones, cuotas a ongs..)
- ✘ Actuar con coherencia e intentar vivir esta situación con propuestas que respondan al momento actual sin que humillen al hombre
- ✘ Las propuestas han de favorecer el bien común
- ✘ Solidaridad que lleve a compartir más a quienes más tienen



## LA FAMILIA Y LA CRISIS ECONÓMICA

Las **situaciones de crisis** son diferentes en los diversos países, regiones, ciudades, pueblos, familias o individuos. La **precariedad** es dura de asumir cuando se ha vivido en la abundancia. Cuesta **prescindir de cosas** que ya estaban incluidas en el programa habitual de vida, ya que se debe variar el tipo de vacaciones o no hacer, **rebajar gastos** del vestir, del viajar, de ir a restaurantes..., pero siempre quedan aquellas graves rémoras difíciles de resolver, como son las **deudas**, las **hipotecas** o los créditos, que son la **amenaza que quita el sueño a las familias** y que se encuentran en el ojo del huracán de la economía actual.